



MX-23通量箱手册

目录

1. 简介	1
2. MX-Fluxbox默认设置	3
2.1 桌面图标	4
2.2 康基	5
2.3 tint2面板	5
2.4 码头	7
2.5 根茎类菜单	7
3. 通量箱的细节	9
3.1 风格	9
3.2 主题	9
3.3 墙纸	10
3.4 按键快捷方式	10
3.5 菜单	10
3.6 配置文件	12
3.7 叠加文件	12
3.8 窗口设置和控制	12
3.9 终端机	13
3.10 屏幕选项	13
4. 传统的通感箱	14

5. 常见问题-查找	16
6. 链接	18

1. 简介

本帮助文件是对《**用户手册**》（Shift+F1）的补充，后者涵盖了MX Linux的一般主题，包括安装、配置和软件管理。第一次使用的用户可以从对上一版本的概述中获益：



[MX-Fluxbox：新的内容](#)

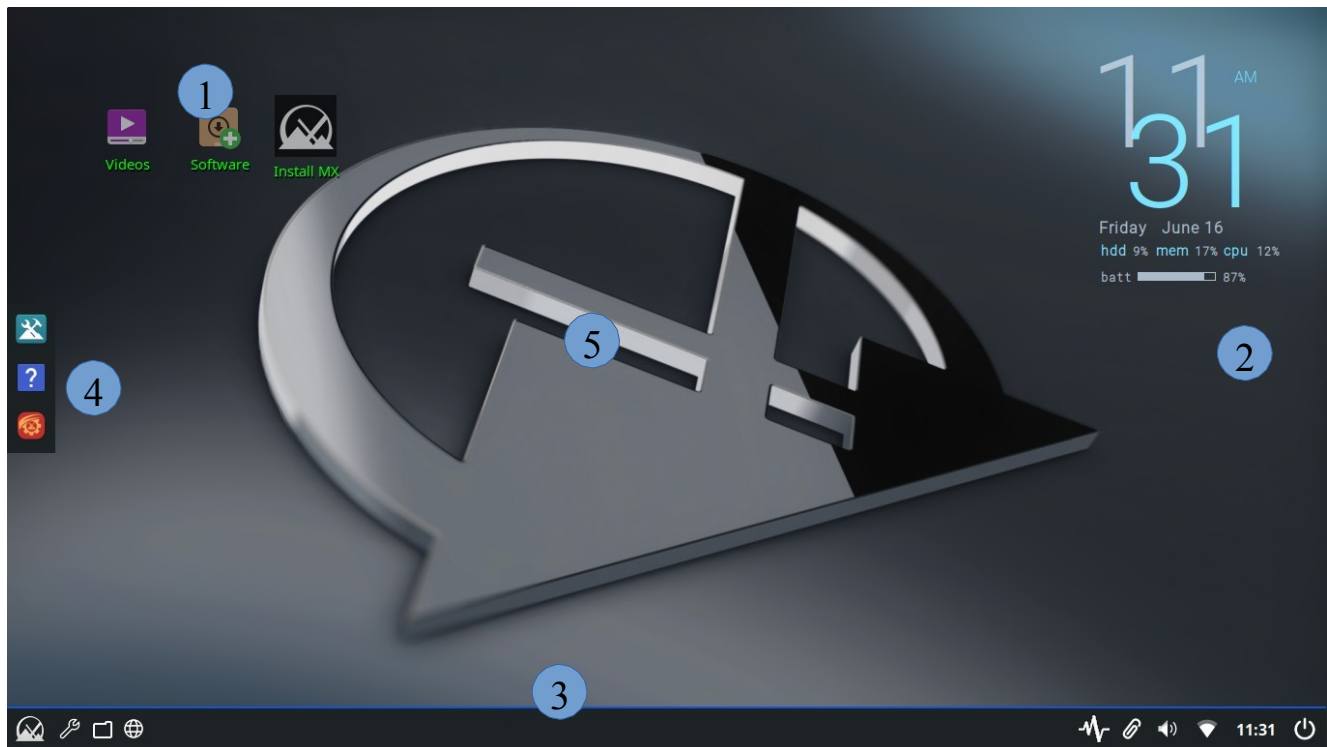
MX Fluxbox (=MXFB) 是MX Linux的一个最小或 "基础 "版本，可以开箱即用。根据设计，它不包含其他MX-Linux版本自动包含的所有软件。但是其他软件可以通过点击桌面上的图标 "软件"，使用MX软件包安装程序轻松安装。在那里你可以找到并安装许多其他应用程序，如办公套件（LibreOffice）或复杂的图形编辑器（Gimp）。

顾名思义，MXFB采用了[Fluxbox](#)作为[窗口管理器](#)来控制窗口的位置和外观。它的内存占用小，加载时间快，在低资源系统上非常有效--在更高级别的机器上也非常快。

MXFB可以在两种基本配置下运行，中间还有许多可能的变化：

- **默认情况下**，这包括基本的Fluxbox组件，但遵循MX Linux的偏好，使用方便的图形化应用程序。
- **Fluxbox**，只需简单地点击一下，就可以将默认配置中的各种组件添加到其中。

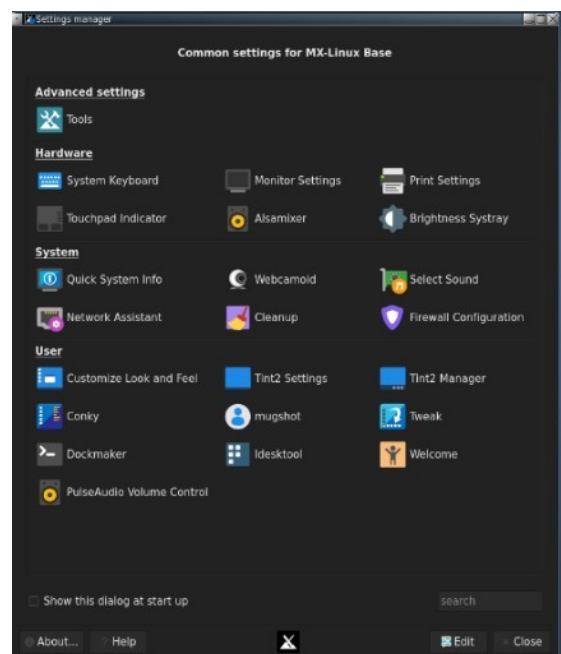
2. MX-Fluxbox默认设置



从左上角顺时针方向看，这里是主要的组成部分：

- 1 桌面图标（2.1节）
- 2 系统信息显示，称为 "conky"（2.2节）。
- 3 tint2面板（2.3节）。
- 4 一个本地码头（2.4节）
- 5 隐藏的Fluxbox "根菜单"（2.5节）。

新用户的第一站很可能是**设置管理器**，可以从Dock（中间的红色图标）、面板（扳手图标）或根目录中获得。



除了桌面图标和Dock项目外，还可以用以下任何工具启动应用程序：

- 点击面板上的 "开始" (MX标志) 按钮，打开一个名为Appfinder的菜单。
- 右键单击桌面以查看根菜单
- 右键单击桌面： *菜单>所有应用程序*，以获得类似Debian的分类菜单
- 点击键盘上的标志键（Windows或Apple图标），可以看到带有便利属性的应用程序列表。
- 点击Ctrl+F2，弹出一个小的运行窗口，显示实际的程序名称，或者是一个命令，如果需要的话，可以用Shift+Enter在终端启动。

以下各节旨在让用户基本了解如何使用和管理每一个主要组件。

注意事项：

- 1) 符号"~"是用户的主文件夹的快捷方式（例如， /home/demo）。
- 2) "菜单 "一词指的是在桌面上右键单击时出现的根菜单。

2.1 桌面图标

隐藏： 菜单>看不见的地方>切换图标

移除（图标）： 中间点击图标，启动iDesktool

停止： 菜单>看不见的地方>切换iDesk**管理：** 菜

单 > 外观 > 桌面图标 **帮助：** [在维基中](#)



[MX-Fluxbox： 动力工具](#)

桌面图标在MXFB中由iDesk启用，iDesk是一个较早的工具，MX Linux开发者和用户对其进行了改编、现代化和扩展，产生了**iDesktool**： *菜单 > 外观 > 桌面图标*。

这个工具大大方便了MX-Fluxbox上桌面图标的使用。它非常简单明了，应该不会引起什么使用上的问题。

下面是一个桌面图标的基本鼠标动作（配置在 ~/.idiskrc 中），以默认的 "Videos "图标为例：

行动	鼠标	例子
执行	左侧单次点击	打开MXFB的YouTube频道
执行alt	右边的单次点击	打开一个行动菜单
管理	中间（滚动按钮） 单次点击	打开专注于图标的iDesktool。

拖动	左键按住，松开即可停止	
----	-------------	--

2.2 康基

隐藏： 菜单 > 视线之外 > 切换康基 **移除（康基**

）： 菜单 > 外观 > Conky **停止：** 菜单 > 消失 >

切换 conky **管理：** 菜单 > 外观 > Conky

帮助： 在维基中：MX Conky, Conky Manager

Conky是一种具有巨大定制潜力的桌面系统显示。MX-Fluxbox用户可以利用MX Linux的大型康基集，点击菜单>外观>康基，调出**康基管理器**。Conky Manager是一种方便的基本管理方法，而工具**MX Conky**则提供了MX Linux特有的高级功能，如颜色操作。

在Conky Manager中，按照这些简单的步骤来编辑、查看和显示Conky：

- 突出每一个圆锥体，如有必要，点击预览，看看它是什么样子。请确保在进入另一个预览之前关闭每个预览。
- 点击设置图标（齿轮）来改变基本属性，如位置。
- 勾选方框，选择你要使用的任何康采恩。它将被自动安装。
- 配置文件存储在~/.conky/文件夹下的单个主题文件中。它们可以被编辑，尽管这并不容易理解，只要在列表中突出显示conky并点击编辑图标（铅笔）即可。

对于更复杂的conkies，你可能需要使用一个合成器。点击菜单>设置>配置>启动，并取消对合成器这一行的注释，使其看起来像这样：*compton &*

2.3 tint2面板

隐藏： 菜单> 看不见的地方> 切换自动隐藏面板

移除： 手动：从~/.config/tint2/删除配置文件。

停止： 手动：在"启动"文件的行前加注（#）。

管理： 设置管理器 > Tint2 管理器

帮助： [在维基中](#)

最初的Fluxbox工具栏在功能和设计上与今天的用户所期望的有很大不同。这就是为什么从MX-Fluxbox 2.2开始增加了一个替代工具栏，使用一个被称为 "**tint2** "的高度可配置的应用程序。(你可以在这两者之间来回切换： *菜单 > 外观 > 工具栏 > Fluxbox/Traditional*)

警告

当创建一个全新的面板时（不是从MX的某个默认值开始），在某些fluxbox版本中可能会出现错误。将面板设置为100%的宽度会导致面板的位置错误（例如，漂浮在屏幕底部以上）；此外，在tint2面板应该位于的地方保留了空间，所以当tint2的位置错误时，看起来最大化的应用程序并没有填满屏幕。

有两个解决方案：

- 把宽度设置为99%，面板就会回到它该去的地方。
- 将面板设置为 "100%" 宽度，并添加一个1像素的水平边距

要改变面板，请点击 "开始 "按钮旁边的扳手图标、Dock上的齿轮图标或菜单中的列表。这就启动了设置管理器，你可以点击 "**Tint2管理器**"。

屏幕打开后显示了`~/config/tint2/`位置的所有tint2配置。MXFB提供了一组非常不同的配置，你可以尝试。

除了选择现有的配置外，你还可以改变任何面板的元素--事实上，这是使用tint2的最大乐趣之一。点击 "配置 "按钮可以使用图形编辑器，或者点击 "编辑 "按钮可以直接编辑配置文件。

图形化编辑器包括两个应用程序：

- "Themes "显示用户所在地的所有tint2配置，以及安装时带来的其他一些配置。
- "属性 "显示运行中的配置的功能。如果 "属性 "窗口不可见，点击左上角的小齿轮图标。

下面是 "属性 "窗口中的几个常见操作，让你开始使用图形编辑器：

- 添加/删除发射器。点击左侧的 "启动器 "条目。右边的面板有两栏：左边是当前显示在工具栏上的应用程序图标列表，右边是所有安装的桌面应用程序列表。使用箭头来向上/向下移动项目。
 - **添加**：从右栏的列表中选择你想要的应用程序，点击中间的 "左箭头 "图标，然后点击 "应用 "按钮，即可立即将其添加到工具栏。
 - **拆除**：与程序相反。
- 移动或调整面板的大小。点击左边面板中的 "面板 "条目，然后在右边面板中选择其位置和大小。点击 "应用 "按钮。这也是你可以向下滚动并勾选 "自动隐藏 "的地方

，如果需要的话。

- 改变为时间/日期格式。点击左侧面板的 "时钟 "条目，然后将 "第一行格式 "或 "第二行格式 "字段改为你喜欢的格式。例如，要获得24小时的时间，你可以将"%I "改为"%H"。[维基中的](#)代码。

注意：在改变你的当前配置之前，先备份你的配置：点击`~/.config/tint2/tint2rc`，然后用一个新的名字保存，如`"tint2rc_BAK"`。然后，你可以从你的备份文件中复制你所有的自定义行到新的`tint2rc`配置的正确位置。

2.4 码头

隐藏： *菜单 > 看不见的地方 > 切换自动隐藏码头*

移除/添加（一个Dock项目）： *菜单 > 外观 > Dockmaker 停止*

（默认码头）： *菜单 > 外观 > 停用默认码头* **管理：** *菜单 > 外观 > Dockmaker*

帮助： [在维基中](#)



MX-Fluxbox：动力工具

MXFB有一个名为Dockmaker的本地应用程序，使用户能够轻松创建、修改和管理码头。当用户首次登录时，桌面左侧会出现一个小码头，其配置在`~/fluxbox/scripts/DefaultDock.mxdk`中设置。

这个默认的Dock包含以下项目（从左到右）：

- MX工具
- 帮助（本手册）
- 设置管理器

注意：你也可以用`tint2`作为一个底座，使用**Tint2管理器**可以找到一些例子。

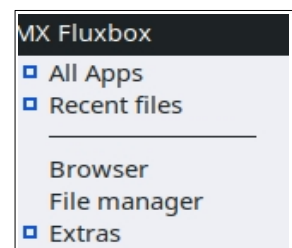
2.5 根部菜单

根目录在默认情况下是隐藏的，它提供了一个快速和简单的方式来访问许多功能和设置。

显示： *在桌面上点击右键*

移除/添加（一个菜单项）： *菜单 > 设置 > 配置 > 菜单*

停止： *在init文件中以`session.menuFile`开头的一行前面加上注释（#）：*



管理： *菜单 > 设置 > 配置 > 菜单*

帮助： *第3.5 节和链接*

这个简短的静态菜单（`~/.fluxbox/menu-mx`）被设计为包含经常使用的条目-
-有几个例外。它整合了位于`~/.fluxbox/submenus`的三个子菜单（外观、设置、视线之外）。

根菜单分为三个部分：

- 返回顶部
 - 所有应用程序：一个类似于Debian的分类菜单。当使用软件包安装程序时，它会自动更新；否则点击 "更新"。点击 "禁用 "来停止自动更新。
 - 最近的文件：显示最近使用的文件（必要时点击刷新）。
- 中间部分：直接打开一些常用应用程序的链接，以及一个名为 "额外 "的新条目，其中包含一些有趣的项目。
- 底部
 - 外观
 - 康熙来了
 - 码头
 - 桌面图标
 - 字体
 - 监视器：小型系统监视器 (*gkrellmI*) 。
 - 主题（现在是MX Tweak的一部分）：窗口处理、图标、光标
 - 工具栏
 - 壁纸：旋转，按工作区分开，选择
 - 设置
 - 备份
 - configure：Fluxbox的文件，如菜单、启动等。
 - 显示：改变显示参数，帮助如何保存
 - 键盘：快速改变为11种语言之一，易于修改（根目录>设置>配置>设置）。
 - 看不见的地方：隐藏元素的便捷命令集合
 - 离开：
 - 刷新：用于在改变配置文件后重新启动fluxbox。
 - 暂停
 - 登出
 - 重新启动
 - 停业

新用户最好通过该菜单进行操作，以欣赏其内容、力量、速度和灵活性。特别有吸引力的是，

这些菜单易于阅读，而且完全在用户的控制之下。

3. Fluxbox的细节

3.1 风格

传统上，Fluxbox中的 "样式 "一词是指一个简单的文本文件，告诉它如何装饰窗口、工具栏和菜单。MXFB提供了大量这样的样式，位于 `/usr/share/fluxbox/styles/`，可以通过菜单>外观>主题选择。在网上搜索 "fluxbox styles"，可以找到更多的样式。

在更广泛的意义上，风格可以被认为是主题、装饰、图标和光标的组合。有许多工具可以用来设置你喜欢的风格。

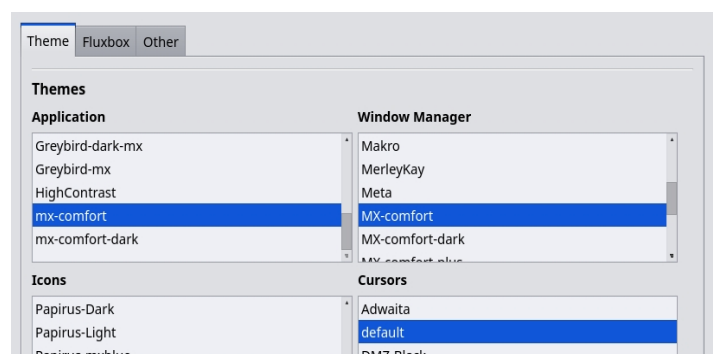
- **MX Tweak** > Styles标签使测试和选择这些元素以及将它们组合成你自己的特定主题变得容易。它链接到**MXFB Look**，以提供将你的选择指定为特定的图形特征集合（一个 "外观"）的选项，你可以保存。
- **MX-comfort**工具可以让你编辑默认的MX-comfort fluxbox样式的颜色，并将更改保存为一个新的样式。如果你想手动编辑一个现有的fluxbox样式，请将该样式复制到 `~/.fluxbox/styles`，重新命名，然后进行修改（参考下面链接下的Ubuntu样式指南）。
- **退出选项管理器**使你能够决定你希望的图标和布局。
- **Rofi Manager**提供了一套经过审查的rofi配置，以及修改这些配置的工具和帮助。

传统的样式可以包括墙纸，但在MX-Fluxbox中，默认情况下，在菜单>设置>配置>叠加中的顶部线条是被阻止的。要让样式决定背景，请在线条前面放置一个哈希标记，使它看起来像这样：

! 下面一行将阻止样式设置背景。
#background: none

3.2 主题

MX-Fluxbox的默认主题被称为MX-Comfort。它可以通过根菜单>外观>主题，或设置管理器>主题来改变，这使得选择其他可能性



非常容易，然后将它们保存为主题集或 "外观"。

3.3 墙纸

首先确保叠加文件阻止了确定背景的样式。然后点击菜单 > 外观 > 壁纸 > 选择或设置管理器 > 背景启动**氮气**，显示可用的选择。选择包括默认的任何用户背景（`~/fluxbox/backgrounds`），以及系统背景（`/usr/share/backgrounds`）。这种设置允许你在用户文件夹中添加背景，然后能够从菜单中选择它们。你可以通过点击 "偏好" 在**Nitrogen**中添加其他来源。

有一种使用**fehbg**的传统方法，可以在根菜单>设置>配置>启动-搜索 "fehbg" 中启用，以便从使用**氮气**切换。

3.4 按键快捷方式

Fluxbox允许用户设置组合键作为快捷方式。这些设置被存储在文件 `~/fluxbox/keys`，可以通过菜单 > 设置 > 配置 > 钥匙进入编辑。在Conky Manager中选择Conky "MX-FluxKeys" 可以得到一个方便的概览。

有几个键的名字有点晦涩难懂：

- Mod1 = Alt
- Mod4 = 徽标键 (Windows, Apple)

在MX-Fluxbox中，有专门的功能键组合（见 **按键** 文件的顶部，以改变）：

- Ctrl+F1：MX-Fluxbox文档
- Ctrl+F2：运行命令；如果你输入的命令需要终端输入，请使用Ctrl+Enter。
- Ctrl+F3：文件管理器
- Ctrl+F4：下拉式终端
- Ctrl+F5：MX工具

功能键被编程为修饰符 "Ctrl"，以避免与应用程序的使用发生冲突。

3.5 菜单

主菜单（面板上的MX图标）

主菜单被称为Appfinder，它使用一个特殊的rofi主题（见下文）。内容自动取自 `/usr/share/applications`。你可以通过点击菜单左侧的问号来改变格式，打开**设置**应用程序。

根部菜单

你可以改变、添加和重新排列根菜单中的元素。根菜单的各部分可以作为单独的活动菜单拖走。(左击并按住标题栏)

用Menu > Settings > Configure > Menus打开你想编辑的菜单文件。

(主菜单和子菜单 "外观"、"设置 "和 "视线之外 "都是独立的文件。)

语法是：[类别]（名称）{命令} - 确保正确使用括号、小括号和大括号。

例1：改变 "音乐 "以打开Clementine而不是DeaDBeeF

- 找到带有 "音乐 "一词的一行（必要时使用Ctrl+F）

[exec]（音乐）{deadbeef}。

- 双击命令部分的 "deadbeef "一词，使其突出显示，然后输入 "clementine "并保存，产生这样的结果：

[执行]（音乐）{克莱门特}。

- 点击菜单>离开>刷新以使用新的设置 例子2：将

Skype添加到菜单中

- 决定你想让它显示在哪里；在这个例子中，让我们假设你想在普通应用程序部分添加一个新的类别 "沟通"，并在那里输入它
- 使用子菜单命令创建类别（见下文），引入一个新行，并遵循以下模式：[执行]（菜单条目）{命令}。
- 结果将看起来像这样：[子菜单]（沟

通）。

[exec] (Skype) {skypeforlinux}。

[结束]

- 菜单 > 离开 > 刷新

注意：如第二个例子所示，要使用的命令可能并不总是很明显。

所有应用程序

根目录中的这个最上面的条目使用了应用的桌面文件中列出的类别标签（在

/usr/share/applications) 来设置其结构。它所包含的项目在每次运行更新程序时都会默认刷新。

你可以通过在MX Tweak > Fluxbox中勾选方框来改变这一行为。

>更新现有的菜单条目，之后你可以使用底部的菜单条目 "更新"。

要阻止该菜单自动更新：打开MX调整>其他选项卡，取消勾选 "软件包安装、移除和更新后自动更新Fluxbox应用程序菜单 "条目。

罗菲

按下键盘上的标志/"Windows "键，就可以进入这个应用程序启动器。它的结构是按字母顺序排列的，但在顶部包括经常使用的应用程序。[更多信息在这里](#)。

3.6 配置文件

所有的基本设置都由格式简单的[文本文件](#)控制。在你开始编辑任何配置文件之前，你应该备份你当前的配置。在文件管理器Thunar中点击配置文件来打开它，然后使用文件>另存为来重新命名它（例如，"文件名_BAK"）。如果出了问题，你可以随时恢复以前的设置。

在编辑这些配置文件时，你可以通过简单地注释相关行来防止个别设置被应用（在该行的开头添加一个标签#）。

比如说：设置A：这一行将被Fluxbox读取 # 设置B：

但这一行不会被读取

3.7 叠加文件

Fluxbox允许用户通过覆盖文件全局覆盖设置，例如：系统字体、xxx、xxx。这些覆盖设置存储在`~/.fluxbox/overlay`文件中，可以通过菜单 > 设置 > 配置 > 覆盖来进行编辑。

在覆盖文件中定义的元素设置将覆盖在fluxbox设置中其他地方定义的设置。例如，覆盖文件中的字体设置将覆盖当前fluxbox样式中定义的字体设置。

你可以使用主题选择器调整主题或样式所使用的字体；MX- Fluxbox的默认字体是Sans 11。通过使用根菜单>外观>字体或在Appfinder中输入 "字体"，可以进行更详细的控制。

3.8 窗口设置和控制

移动和调整窗口可以通过各种按键和鼠标组合来控制

- 调整大小：在你想改变的角落附近按Alt+右键，然后拖动。
- 移动：Alt+左键点击并拖动。
- 棒：使用左上角的小图标，在所有桌面上显示窗口。
- 选项：右击窗口顶部的工具条。特别有价值的是选择记忆大小和位置的能力（记录在`~/.fluxbox/apps`）。
- 标签：通过简单的Ctrl-点击并按住一个窗口的标题栏，并将其拖放到另一个窗口上，将多个窗口合并成一个有标签的窗口。反过来，再把它们分开。
- 将窗口缩小到标题栏（"阴影"）：双击标题栏。

可以通过菜单 > 设置 > 配置 > 窗口，对窗口的外观和行为进行各种详细的原始 Fluxbox 设置。

3.9 终端机

- Ctrl+F4 = 下拉式Xfce4-终端

- 菜单 > 终端：首选终端

3.10 屏幕选项

- 亮度：设置管理器 > 工具 > 亮度系统盘
- 捕获：mxfb-quickshot。默认情况下，通过 "打印屏幕 "按钮（又称打印、PrtSc等）或Alt+q键触发。
- 贴图：Alt+<数字1-9>，细节列在**按键**文件的底部。
- 分辨率：菜单>设置>显示（arandr）。请务必阅读 "帮助 "文件，了解如何保存你想做的任何改变。

4. 传统的通感箱

本节针对想要运行传统Fluxbox设置的用户。

我如何开始呢？

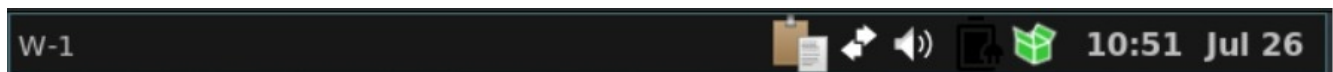
恢复传统的Fluxbox设置是非常容易的。右键点击桌面上的任何地方，可以看到并使用桌面菜单（Root Menu）。下面的变化就在你的指尖上：

- 设置 > 工具栏 > Fluxbox：传统的（tint2）面板将消失，Fluxbox工具条将出现在屏幕的顶部。
- 视线之外 > 杀死码头*
- 看不见的地方 > 杀死康基*
- 视线之外 > 切换iDesk和切换图标*。

*对于持续的变化，在**用根菜单**设置>配置>启动**打开的**文件中，注释（#）相关的行，使它们看起来像这样：

```
# $HOME/.fluxbox/scripts/DefaultDock.mxdk
# $HOME/.fluxbox/scripts/conkystart
# idesktoggle idesk on 1>/dev/null 2>&1 &
```

让我们来看看如何理解和使用改变后的桌面：



横跨顶部的工具栏是什么？

这个fluxbox工具条为MX用户提供有关工作空间、打开的应用程序、系统托盘和当前时间的信息。它的宽度和位置可以通过中间点击（=滚动轮）工具栏上的时钟或寻呼机来设置--如果由于某种原因不能工作，请点击菜单>设置>窗口、缝隙和工具栏>工具条。高度是在 ~/.fluxbox/init/中设置的：

```
session.screen0.toolbar.高度: 0
```

如果有一个零，这意味着所选的样式将设置高度。否则，一个20到25的值通常是舒适的。

工具栏包含以下默认组件（左至右）：

传呼机

- 允许你向上（右键）或向下（左键）切换工作空间；与Control + F1/F2/等、Ctrl-Alt + ←/→或使用滚轮在桌面上的空白部分切换相同。编号和名称在`~/.fluxbox/init`中设置。

"W "代表 "工作区"。默认情况下不使用。

图标栏

- 在这里，打开的应用程序将显示一个图标，通过右键单击相关图标（包括工具栏本身）>图标栏模式，可以获得各种窗口选项。MX-Fluxbox的默认模式是显示所有窗口。

systemtray 又名systray

- 相当于Xfce中的通知区。默认组件设置在 `~/.fluxbox/init`；有系统托盘选项的应用程序在启动时将显示在这里。

钟表

- 要将时钟调整为12小时或24小时，请右键单击并单击12小时或24小时，以显示的为准。如果这不起作用，选择 "编辑时钟格式"。
- 24小时： `%H: %M`，12小时： `%I: %M`。
- 默认是12小时的时间和日/短月格式的日期： `%I:%M %b %d`。许多其他的时间/日期选项可以[在Wiki中找到](#)。

你可以移动或删除`~/.fluxbox/init/`中的任何一个工具栏组件，默认情况下，它们是这样设置的：

工作区名称、图标栏、系统托盘、时钟

我读过关于狭缝的文章：那是什么？

缝隙最初被设想为[dockapps](#)的容器，但在MXFB中它主要用于dock。它可以位于桌面上的不同位置：

- 左上、中上、右上
- 左中心，右中心
- 左下、中下、右下

你可以用这个终端命令来搜索默认 repo 中的 dockapps：

apt-cache 搜索 dockapp

仓库中许多可用的东西可能不好用，但值得一看。

在apt-cache搜索中没有发现的一个非常有趣和有用的dockapp是监控栈[gkrellm](#)，默认安装在MX-Fluxbox中。它可以通过点击菜单>系统>监视器来获得，并有许多配置选项（右键点击顶部标签或其中一个图表），[许多皮肤](#)和[许多插件](#)。有几个皮肤是默认安装的，可以通过点击Shift-PageUp来查看和选择。

5. 常见问题-查找

我怎样才能...	来自桌面	带有应用程序
打开根部菜单	在桌面上点击右键	
开放方案 X	根目录 > 所有应用程序	
	点击MX标志（Appfinder）。	
	按窗口/苹果键（rofi）。	
安装新的应用程序	软件图标	MX软件包安装程序
切换桌面图标的开/关	根茎类菜单 > 视线之外 > 拨动iDesk	
换成不同的康采恩	Conky经理	
	根菜单 > 外观 > Conky	
切换康基的开/关	根茎类菜单 > 视线之外 > 拨动康基	
选择一个不同的面板		设置管理器 > tint2manager
编辑一个面板		着色2设置
编辑一个Dock中的项目	根菜单 > 外观 > 码头制造商	
	对于rofi dock > Rofi Manager	

改变窗口标题栏和 FB-菜单的外观	根菜单 > 外观 > 风格	
改变外观	根菜单 > 外观	设置管理器 > 定制外观和感觉
窗口内容、图标、字体	> 主题	
	MX-Tweak	
改变墙纸	根菜单 > 外观 > 壁纸	氮气
编辑键快捷方式	根菜单 > 设置 > 配置 > 钥 匙	
编辑根菜单	根菜单 > 设置 > 配置 > 菜 单	
移除桌面项目	根茎类菜单 > 视线之外 >	
打开一个终端	根目录 > 终端	Xfce4-终端或其他首选终端

6. 链接

man文件（在终端或<https://linux.die.net/man/>）：

- 通量箱
- Fluxbox-keys
- fbrun
- 流动性风格
- Fluxbox-remote

<http://fluxbox.sourceforge.net/docbook/en/pdf/fluxbook.pdf>

基本手册，有些过时，但仍然有用。

<https://bbs.archlinux.org/viewtopic.php?id=77729> —

些带有实例的良好的一般性解释

<https://wiki.archlinux.org/index.php/Fluxbox> 有

些命令是Arch专用的

<https://wiki.ubuntu.com/HowToFluxboxStyles>

<https://ubuntuforums.org/showthread.php?t=617812> 关于

fluxbox钥匙的优秀主题

<https://wiki.debian.org/FluxBox>

<https://wiki.debian.org/FluxboxIcon>

<http://fluxbox.sourceforge.net/docbook/en/html/chap-tabs.html> 窗口标
签。

<https://github.com/jerry3904/mx-fluxbox>

MX-Fluxbox的GitHub repo

<https://mxlinux.org/wiki/help-files/help-mx-fluxbox/>

The MX-Fluxbox Wiki entry

<https://bit.ly/2Sm1PJl>

YouTube: MX-
Fluxbox

v. 20230709